

# Původní návod k použití - CZ

Pneumatický utahovák 1/2" 680 Nm

**XT10026B**



## TECHNICKÁ DATA:

Upínací rozměr:	1/2"
Max. točivý moment:	680 Nm
Volnoběžné otáčky:	7000 ot./min
Spotřeba vzduchu:	380 l/min
Přívod vzduchu:	1/4"
Tlak vzduchu:	6-8 bar
celková délka:	192 mm
Váha:	2,75 kg
Vibrace čtyřhranu:	<0,4 mm

## Obsah balení

8x Průmyslová hlavice  
10, 11, 13, 14, 17, 19, 22, 24mm  
1x Prodloužení  
1x Ojenučka  
1x Mazací hlavice  
Kufr



## **POPIS A POUŽITÍ:**

Pneumatický utahovák s vysokou účinností a širokým uplatněním v servisech a dílnách. Všechny části jsou vyrobeny z vysoce kvalitní kalené oceli a jsou konstruovány pro velkou zátěž, což prodlužuje kvalitu práce a životnost náradí. Předností pneumatického utahováku je vysoký utahovací moment a silný příklep.

## **BEZPEČNOSTNÍ POKYNY:**

- a) Před použitím utahováku si přečtěte návod k použití. Výrobce nenese odpovědnost za zranění či vzniklá poškození náradí v důsledku jeho nevhodného používání.
- b) Utahovák nepoužívejte, jste-li unaveni, pod vlivem alkoholu, či jiných látek ovlivňujících pozornost. Zamezte používání náradí dětmi, nepoučenými nebo duševně a fyzicky nezpůsobilými osobami.
- c) Při práci používejte vhodné ochranné brýle, rukavice, obuv, ochranu sluchu, případně vhodnou ochranu dýchacích cest, neboť při práci může dojít ke zvíření prachu či jiných nečistot vyfukovaným vzduchem z náradí. Během práce zamezte přístupu osob bez ochranných pomůcek a zvířat.
- d) Před prací odložte hodinky, šperky, zajistěte volné kusy oděvů, dlouhé vlasy atd., aby nemohlo dojít k jejich zachycení rotujícími částmi. Při práci zaujměte stabilní postoj- rázy se mohou přenášet na uživatele.
- e) Nedotýkejte se rotujících částí, mohlo by dojít k poranění.
- f) Před prací zkontrolujte utahovací nástroj (ořech), zda není poškozen.
- g) Utahovák nepoužívejte v prostředí s nebezpečím výbuchu.
- h) Nepřenášejte utahovák v zapnutém chodu.
- i) Během práce může dojít k zahřátí nástroje a šroubu nebo matky. Dbejte zvýšené opatrnosti, aby nedošlo ke vzniku popálenin.
- j) Při práci kontrolujte hladký chod přístroje: při jakémkoliv nestandardním chodu nebo atypickém či zvýšeném hluku ihned přístroj vypněte a zjistěte příčinu tohoto nestandardního stavu.
- k) Nikdy utahovák nepoužívejte k jiným účelům, než ke kterým je určen.
- l) K pohonu utahováku používejte pouze stlačený vzduch, nikdy ne kyslík či jiné plyny.
- m) Nikdy nepřekračujte maximální pracovní tlak stlačeného vzduchu pro utahovák.
- n) Utahovák připojujte ke kompresoru pouze tlakovou hadicí s rychlospojkami.
- o) Připojete-li k utahováku vzduchovou hadici, dbejte na to, aby ovládací páčka byla v poloze „vypnuto“.
- p) Tlak vzduchu regulujte pouze přes redukční ventil.
- q) Před výměnou nástroje, opravami či údržbou odpojte přístroj od zdroje stlačeného vzduchu. Nenechávejte utahovák běžet naprázdno.
- r) Utahovák není izolován pro ochranu proti úrazu elektrickým proudem, při práci s utahovákem se proto vyvarujte náhodnému kontaktu s živými vodiči.



## 4.2 Bezpečnost osob

- a) Při používání elektrického nářadí buďte obezřetní, věnujte pozornost tomu, co právě děláte, soustřeďte se a střízlivě uvažujte. Nepracujte s elektrickým nářadím, jste-li unaveni nebo jste-li pod vlivem drog, alkoholu nebo léků. Chvilková nepozornost při používání elektrického nářadí může vést k vážnému poranění osob.
- b) Používejte adekvátní ochranné pomůcky, jako jsou ochrana zraku, sluchu, obličejová maska, štít nebo respirátor, bezpečnostní pracovní obuv s protiskluzovou úpravou, tvrdá pokrývka hlavy, rukavice a vhodný oděv. Vše používejte v souladu s podmínkami bezpečné práce, které snižují nebezpečí poranění osob.
- c) Vyvarujte se neúmyslného spuštění. Ujistěte se, že je hlavní spínač při připojení zařízení ke zdroji elektrického napětí vypnutý. Přenášení nářadí s prstem na spínači nebo se zapnutým spínačem může být příčinou nehod.
- d) Před spuštěním nářadí odstraňte všechny seřizovací nástroje a klíče. Seřizovací nástroj nebo klíč, který ponecháte připevněn k otáčející se části elektrického nářadí, může být příčinou poranění osob.
- e) Vždy udržujte stabilní postoj a rovnováhu pro snazší a bezpečnější ovládání zařízení v nepředvídaných situacích.
- f) Oblékejte se vhodným způsobem. Nenoste volné oděvy ani šperky. Dbejte na to, aby byly vaše vlasy, oděv a rukavice dostatečně daleko od pohybujících se částí zařízení. Volné oděvy, šperky a dlouhé vlasy mohou být zachyceny pohybujícími se částmi a způsobit zranění osob.
- g) Jsou-li k dispozici prostředky pro připojení zařízení k odsávání a sběru prachu, zajistěte, aby taková zařízení byla připojena a správně používána. Použití těchto zařízení může omezit nebezpečí způsobená vznikajícím prachem.
- h) Nedovolte, aby znalost práce a zkušenosti nabyté s prací s tímto zařízením vedly k nedodržování bezpečnostních pokynů. Neopatrná manipulace se zařízením může ve zlomku sekundy způsobit vážná zranění.



## 4.3 Bezpečnost na pracovišti

- a) Udržujte pracovní prostor v čistotě a dobře osvětlený. Nepořádek a nedostatečné osvětlení pracovního prostředí mohou vést k úrazům.
- b) Nepracujte s elektrickým nářadím v přítomnosti hořlavých kapalin, plynů nebo prachu. Nářadí je zdrojem jiskření, při kterém může dojít k vznícení prachu nebo výparů.
- c) Udržujte další osoby a děti v dostatečné vzdálenosti od zařízení, zatímco je zařízení v provozu a/nebo spuštěné. Ztráta pozornosti může způsobit ztrátu kontroly nad zařízením a vést k zranění osob.



## 4.5 Servis a odpovědnost za vady

- a) Servis vašeho nářadí smí provádět pouze proškolený pracovník stanovený dodavatelem zařízení a za použití originálních náhradních dílů. Tím bude zajištěno zachování bezpečnosti zařízení.
- b) V případě servisu zařízení používejte výhradně originální náhradní díly a

### **Záruka se nevztahuje na příslušenství!**



Nenakládejte s elektrickým a akumulátorovým zařízením jako s běžným domovním odpadem!

V souladu s evropskými směrnici o odpadních elektrických a elektronických zařízeních, bateriích a akumulátorech v souladu s národní legislativou musí být všechna elektrická zařízení a baterie nebo bateriové sady, které dosáhly konce své životnosti, shromažďovány odděleně a vráceny do vhodného sběrného zařízení, které dále tyto produkty recykluje způsobem, které jsou šetrné k životnímu prostředí.

## **PROVOZ A ÚDRŽBA:**

Do vsuvky pro připojení vzduchové hadice kápněte 5-10 kapek pneumatického oleje, aby náradí bylo promazáváno. Pneumatický olej je nutné do vsuvky pro připojení tlakové hadice přikapávat v pravidelných intervalech (denně při každodenním použití) před připojením ke stlačenému vzduchu.

- 1) Přepínačem směru otáčení nastavte požadovaný směr otáčení.
- 2) Zapněte kompresor.
- 3) Na výstup nástroje nasadte nástroj (hlavici) požadované velikosti.
- 4) Utahovák nasadte hlavici na šroub nebo matku. **UJISTĚTE SE, ŽE HLAVICE JE ŘÁDNĚ NASAZENA NA MATCE!**
- 5) Stiskněte provozní spínač a utáhněte nebo povolte. Utahovací moment nastavte pomocí regulátoru.
- 6) Po skončení sejměte nástroj, vypněte kompresor a utahovák odpojte od tlakové hadice.

## **UPOZORNĚNÍ!**

- Šrouby nebo matice dotahujte utahovákem pouze lehce, neboť při pevném dotažení může dojít k jejich poškození, jsou-li vyrobeny z měkkého materiálu. K jejich dotažení použijte momentový klíč vhodné velikosti.
- K utahování nebo povolování šroubů volte přiměřený utahovací/povolovací moment a otáčky, které jsou dány průtokem vzduchu.
- Nikdy neutahujte nebo neuvolňujte šroubové spoje utahovákem ručně bez pohonu stlačeným vzduchem.

**Před jakoukoli údržbou odpojte utahovák od zdroje stlačeného vzduchu.**

Po použití náradí řádně očistěte vlhkou textilí. Zamezte však při tom vniknutí vody do náradí.

<b>PORUCHA</b>	<b>MOŽNÁ PŘÍČINA</b>	<b>NÁPRAVA</b>
Nedostatečný výkon	<ul style="list-style-type: none"><li>- Příliš malý prac. Tlak</li><li>- -nedostatečný výkon kompresoru</li><li>- Nedostatečný vnitřní průměr hadice</li></ul>	<ul style="list-style-type: none"><li>- Zvyšte prac. Tlak</li><li>- -použijte výkonnější kompresor</li><li>- Použijte hadici s větším průměrem</li></ul>
Utahovák přestal fungovat	<ul style="list-style-type: none"><li>- Vnitřní závada</li></ul>	<ul style="list-style-type: none"><li>- Reklamujte výrobek</li></ul>

## **ODPOVĚDNOST ZA VADY A SERVIS:**

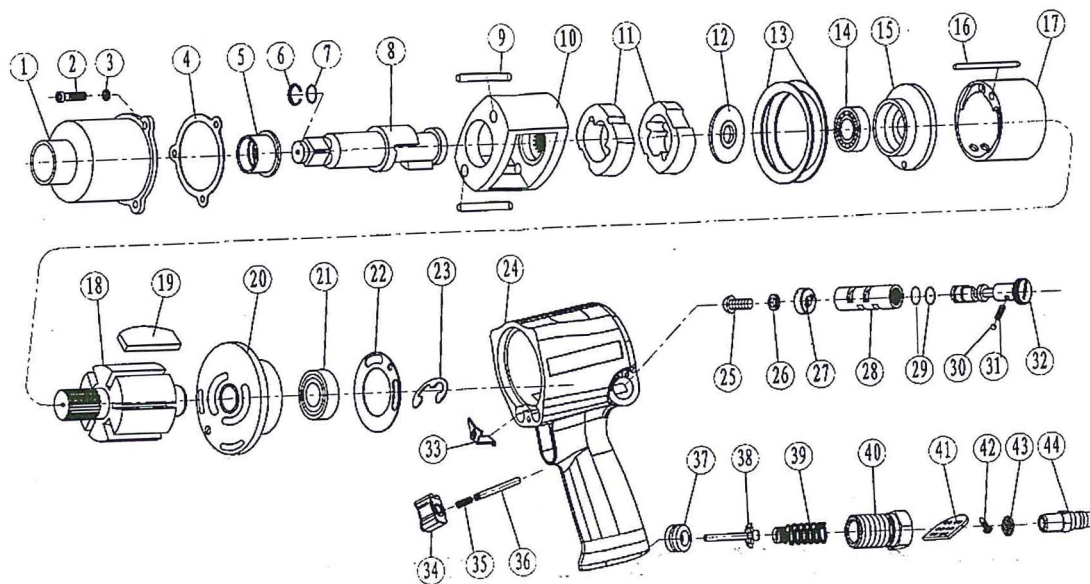
Dne 1.1.2014 vstoupil v platnost zákon c. 89/2012 Sb. Firma XT line s.r.o. v souladu s tímto zákonem poskytuje na Vámi zakoupený výrobek odpovědnost za vady po dobu 24 měsíců (u právnických osob 12 měsíců). Reklamáce budou posouzeny naším reklamačním Oddělením (viz níže) a uznané bezplatně opraví servis firmy XT line s.r.o.

Místem pro uplatnění reklamáce je prodejce, u kterého bylo zboží zakoupeno. Reklamáce, včetně odstranění vady, musí být vyřízena bez zbytečného odkladu, nejpozději do 30 dnů ode dne uplatnění reklamáce, pokud se prodávající s kupujícím nedohodnou na delší lhůtě. Kupující může uplatnit reklamaci osobně nebo zasláním zboží k reklamaci přepravní službou na vlastní náklady, v bezpečném balení. Zásilka musí obsahovat reklamovaný výrobek, prodejní dokumenty, podrobný popis závady a kontaktní údaje (zpáteční adresa, telefon). Vady, které lze odstranit, budou opraveny v zákonné lhůtě 30 dnů (dobu lze po vzájemné

dohodě prodloužit). Po projevení skryté vady materiálu do 6 měsíců od data prodeje, která nelze odstranit, bude výrobek vyměněn za nový (vady, které existovaly při převzetí zboží, nikoli vzniklé nesprávným používáním nebo opotřebením). Na neodstranitelné vady a vady, které si je kupující schopen opravit sám lze po vzájemné dohodě uplatnit přiměřenou slevu z kupní ceny.

Nárok na reklamaci zaniká, jestliže:

- výrobek nebyl používán a udržování podle návodu k obsluze
- výrobek byl používán v jiných podmínkách nebo k jiným účelům, než ke kterým je určen nebo používáním nevhodných nebo nekvalitních maziv apod.
- škody vzniklé působením vnějších mechanických, teplotních či chemických vlivů
- vady byly způsobeny nevhodným skladováním či manipulací s výrobkem
- výrobek byl použit nad rámec přípustného zatížení



1. tělo utahováku
2. šrouby
3. podložka
4. těsnění
5. pouzdro převodu
6. segrový kroužek
7. segrový kroužek
8. kovadlina
9. čep
10. rám
11. kladívko
12. podložka
13. podložka
14. ložiska 16002
15. přední deska
16. výztuha válce
17. válec
18. rotor
19. ventilátor
20. zadní deska
21. ložiska 6001
22. těsnění

23. segrovka
24. plastový hřyt
25. šroub
26. podložka
27. tlačítko reverzního ventilu
28. pouzdro reverzního ventilu
29. těsnění rev. ventilu
30. kulička rev. ventilu
31. pružina
32. reverzní ventil
33. držák spouště
34. spoušť
35. pružinka spouště
36. čep spouště
37. sedlo vzduchového ventilu
38. vzduchový ventil
39. pružina
40. vstup pro spojku
41. průchodka
42. šroub
43. filtr
44. spojka vzduchová

# Pôvodný návod na použitie - SK

## Pneumatický uťahovák 1/2" 680 Nm

XT10026B



### TECHNICKÁ DATA:

Upínací rozmer: 1/2 "

Max. krútiaci moment: 680 Nm

Voľnobežné otáčky: 7000 ot. / Min

Spotreba vzduchu: 380 l / min

Prívod vzduchu: 1/4 "

Tlak vzduchu: 6-8bar

Celková dĺžka: 192mm

Váha: 2,75 kg

Vibrácie štvorhranu: <0,6 mm

### Obsah balení

8x Priemyslová hlavica

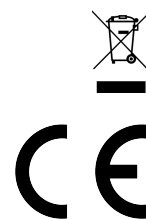
10, 11, 13, 14, 17, 19, 22, 24mm

1x Predĺženie

1x Olejnička

1x Mazacia hlavica

Kufor



## POPIS A POUZITIE:

Pneumatický ťahovák s vysokou účinnosťou a širokým uplatnením v servisoch a dielňach.

Všetky časti sú vyrobené z vysoko kvalitej kalenej ocele a sú konštruované pre veľkú záťaž, čo predlžuje kvalitu práce a životnosť náradia. Prednosťou pneumatického ťahováka je vysoký ťahovací moment a silný príklep.

## BEZPEČNOSTNÉ POKYNY:

- a) Pred použitím doťahovačky si prečítajte návod na použitie. Výrobca nenesie zodpovednosť za zranenia či vzniknuté poškodenia náradia v dôsledku jeho nesprávneho používania.
- b) Ťahovák nepoužívajte, ak ste unavení, pod vplyvom alkoholu, či iných látok ovplyvňujúcich pozornosť. Zamedzte používanie náradia deťmi, nepoučenými alebo duševne a fyzicky neoprávnenými osobami.
- c) Pri práci používajte vhodné ochranné okuliare, rukavice, obuv, ochranu sluchu, prípadne vhodnú ochranu dýchacích ciest, pretože pri práci môže dôjsť k zvráteniu prachu či iných nečistôt vyfukovaným vzduchom z náradia. Počas práce zamedzte prístupu osôb bez ochranných pomôcok a zvierat.
- d) Pred prácou odložte hodinky, šperky, zaistite voľné kusy odevov, dlhé vlasy atď., aby nemohlo dôjsť k ich zachyteniu rotujúcimi časťami. Pri práci zaujmite stabilný postoj-rázy sa môžu prenášať na užívateľa.
- e) Nedotýkajte sa rotujúcich častí, mohlo by dôjsť k poraneniu.
- f) Pred prácou skontrolujte ťahovacie nástroj (orech), či nie je poškodený.
- g) Ťahovák nepoužívajte v prostredí s nebezpečenstvom výbuchu.
- h) Neprenášajte ťahovák v zapnutom chode.
- i) Počas práce môže dôjsť k zahriatiu nástroje a skrutky alebo matky. Dbajte na zvýšenú opatrnosť, aby nedošlo k vzniku popálenín.
- j) Pri práci kontrolujte hladký chod prístroja: pri akomkoľvek neštandardnom chode alebo atypickom či zvýšenom hluku ihneď prístroj vypnite a zistite príčinu tohto neštandardného stavu.
- k) Nikdy ťahovák nepoužívajte na iné účely, než na ktoré je určený.
- l) K pohonu ťahovača používajte iba stlačený vzduch, nikdy nie kyslík či iné plyny.
- m) Nikdy neprekračujte maximálny pracovný tlak stlačeného vzduchu pre ťahovák.
- n) Ťahovák pripájajte ku kompresoru len tlakovou hadicou s rýchlospojками.
- o) Ak pripájate k doťahovačky vzduchovú hadicu, dbajte na to, aby ovládacie páčka bola v polohe "vypnuté".
- p) Tlak vzduchu regulujte iba cez redukčný ventil.
- q) Pred výmenou nástroja, opravami alebo údržbou odpojte prístroj od zdroja stlačeného vzduchu. Nenechávajte ťahovák bežať naprázdno.
- r) Ťahovák nie je izolovaná pre ochranu proti úrazu elektrickým prúdom, pri práci s ťahovákom sa preto vyvarujte náhodnému kontaktu so živými vodičmi.

## PREVADZKA A UDRZBA:

Do zasuvky pre pripojenie vzduchovej hadice kvapnite 5-10 kvapiek pneumatického oleja, aby náradie bolo premazávané. Pneumatický olej je nutné do vsuvky pre pripojenie tlakovej hadice prikvapkávať v pravidelných intervaloch (denne pri každodennom použití) pred pripojením ku stlačenému vzduchu.

- 1) Prepínačom smeru otáčania nastavte požadovaný smer otáčania.
- 2) Zapnite kompresor.
- 3) Na výstup nástroja nasadte nástroj (hlavicu) požadovanej veľkosti.
- 4) Ťahovák nasadte hlavicou na skrutku alebo matku. **UJISTITE SA, ŽE HLAVICE JE RIADNE NASADENÁ NA MATKE!**
- 5) Stlačte prevádzkový spínač a utiahnite alebo povoľte. Ťahovací moment nastavte pomocou regulátora.
- 6) Po skončení zložte nástroj, vypnite kompresor a ťahovák odpojte od tlakovej hadice.



## 4.2 Bezpečnosť osôb

- a) Pri používaní elektrického náradia buďte obozretní, venujte pozornosť tomu, čo práve robíte, sústreďte sa a triezvo uvažujte. Nepracujte s elektrickým náradím, ak ste unavení alebo ak ste pod vplyvom drog, alkoholu alebo liekov. Chvíľková nepozornosť pri používaní elektrického náradia môže viesť k vážnemu poraneniu osôb.
- b) Používajte adekvátne ochranné pomôcky, ako sú ochranu zraku, sluchu, tvárová maska, štít alebo respirátor, bezpečnostná pracovná obuv s protišmykovou úpravou, tvrdá pokrývka hlavy, rukavice a vhodný odev. Všetko používajte v súlade s podmienkami bezpečnej práce, ktoré znižujú nebezpečenstvo poranenia osôb.
- c) Vyvarujte sa neúmyselného spustenia. Uistite sa, že je hlavný spínač pri zapájaní akumulátora alebo pripojení zariadenia k zdroju elektrického napätia vypnutý. Prenášanie náradia s prstom na spínači alebo zapájanie akumulátora do zariadenia so zapnutým spínačom môžu byť príčinou nehôd.
- d) Pred spustením náradia odstráňte všetky nastavovacie nástroje a kľúče. Nastavovací nástroj alebo kľúč, ktorý ponecháte pripnutý k otáčajúcej sa časti elektrického náradia, môže byť príčinou poranenia osôb.
- e) Vždy udržiavajte stabilný postoj a rovnováhu pre jednoduchšie a bezpečnejšie ovládanie zariadenia v nepredvídaných situáciách.
- f) Obliekajte sa vhodným spôsobom. Nenoste voľné odevy ani šperky. Dbajte na to, aby boli vaše vlasy, odev a rukavice dostatočne ďaleko od pohybujúcich sa častí zariadenia. Voľné odevy, šperky a dlhé vlasy môžu byť zachytené pohybujúcimi sa časťami a spôsobiť zranenie osôb.
- g) Ak sú k dispozícii prostriedky na pripojenie zariadenia na odsávanie a zber prachu, zaistite, aby takéto zariadenia boli pripojené a správne používané. Použitie týchto zariadení môže obmedziť nebezpečenstvo spôsobené vznikajúcim prachom.
- h) Nedovoľte, aby znalosť práce a skúsenosti nadobudnuté s prácou s týmto zariadením viedli k nedodržiavaniu bezpečnostných pokynov. Neopatrná manipulácia so zariadením môže v zlomku sekundy spôsobiť vážne zranenia.



## 4.3 Bezpečnosť na pracovisku

- a) Udržujte pracovný priestor v čistote a dobre osvetlený. Neporiadok a nedostatočné osvetlenie pracovného prostredia môžu viesť k úrazom.
- b) Nepracujte s elektrickým náradím v prítomnosti horľavých kvapalín, plynov alebo prachu. Náradie je zdrojom iskrenia, pri ktorom môže dôjsť k vznieteniu prachu alebo výparov.
- c) Udržujte ďalšie osoby a deti v dostatočnej vzdialenosti od zariadenia, zatiaľ čo je zariadenie v prevádzke a/alebo spustené. Strata pozornosti môže spôsobiť stratu kontroly nad zariadením a viesť k zraneniu osôb.



## 4.5 Servis a zodpovednosť za vady

- a) Servis vášho náradia smie vykonávať iba preškolený pracovník stanovený dodávateľom zariadenia a za použitia originálnych náhradných dielov. Tým bude zaistené zachovanie bezpečnosti zariadenia.
- b) V prípade servisu zariadenia používajte výhradne originálne náhradné diely a dodržujte pokyny v tomto manuáli v kapitole „Údržba“. Použitie neoriginálnych náhradných dielov či nedodržiavanie pokynov na údržbu môžu spôsobiť riziko úrazu elektrickým prúdom.

### **Záruka sa nevzťahuje na príslušenstvo!**



Nenakladajte s elektrickým a akumulátorovým zariadením ako s bežným domovým odpadom!

V súlade s európskymi smernicami o odpadových elektrických a elektronických zariadeniach, batériách a akumulátoroch v súlade s národnou legislatívou musia byť všetky elektrické zariadenia a batérie alebo batériové sady, ktoré dosiahli koniec svojej životnosti, zhromažďované oddelene a vrátené do vhodného zberného zariadenia, ktoré ďalej tieto produkty recykluje spôsobom, ktoré sú šetrné k životnému prostrediu.



## UPOZORNĚNÍ!

- Šrouby nebo matice stahujte utahovákem pouze lehce, neboť při pevném dotažení může dojít k jejich poškození, jsou-li vyrobeny z měkkého materiálu. K jejich dotažení použijte momentový klíč vhodné velikosti.

- K utahování nebo povolování šroubů volte přiměřený utahovací/povolovací moment a otáčky, které jsou dány průtokem vzduchu.

- Nikdy neutahujte nebo neuvolňujte šroubové spoje utahovákem ručně bez pohonu stlačeným vzduchem.

Před jakoukoli údržbou odpojte utahovák od zdroje stlačeného vzduchu.

Po použití náradí řádně očistěte vlhkou textilií. Zamezte však při tom vniknutí vody do náradí.

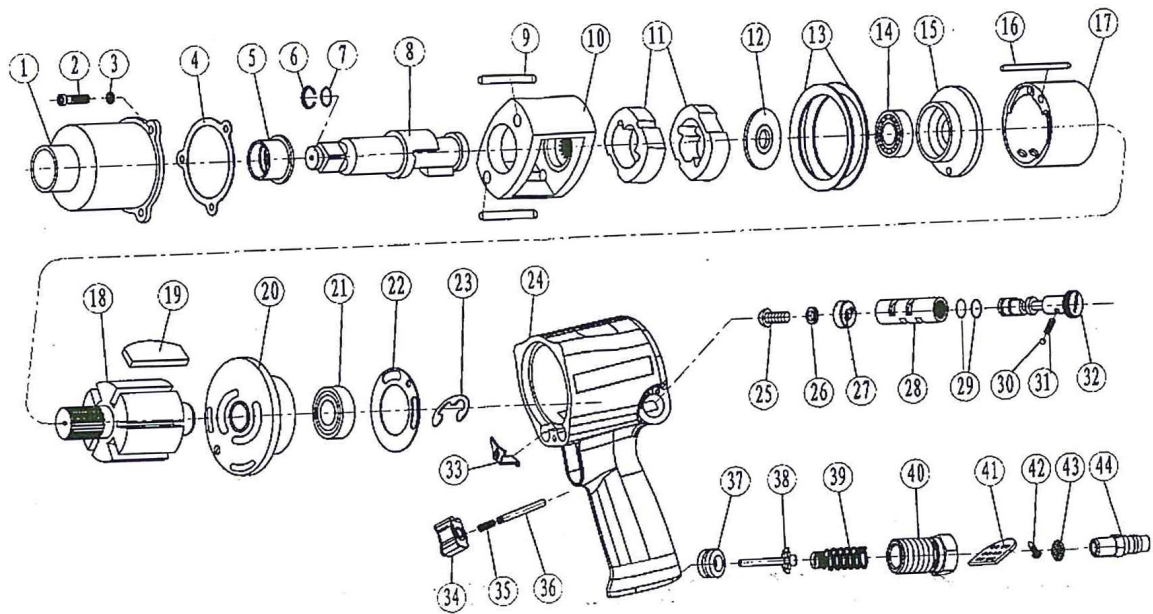
PORUCHA	MOŽNÁ PRÍČINA	NÁPRAVA
nedosatočný výkon	<ul style="list-style-type: none"><li>- Príliš malý prac. Tlak</li><li>- -nedostatočný výkon kompresoru</li><li>- nedostatočný vnútorné priemer hadice</li></ul>	<ul style="list-style-type: none"><li>- Zvýšte prac. Tlak</li><li>- použite výkonnejší kompresor</li><li>- Použijte hadicu s väčším priemerom</li></ul>
Utahovák prestal fungovať	<ul style="list-style-type: none"><li>- vnútorná závada</li></ul>	<ul style="list-style-type: none"><li>- Reklamujte výrobok</li></ul>

Dňa 1.1.2014 nadobudol platnosť zákon č. 89/2012 Zb. Firma XTline s.r.o. v súlade s týmto zákonom poskytuje na Vami zakúpený výrobok zodpovednosť za vady po dobu 24 mesiacov (u právnických osôb 12 mesiacov). Reklamácie budú posúdené naším reklamačným oddelením (viď nižšie) a uznané tieto bezplatne opraví servis firmy XTline s.r.o. Miestom na uplatnenie reklamácie je predajca, u ktorého bol tovar zakúpený. Reklamácia, vrátane odstránenia vady, musí byť vybavená bez zbytočného odkladu, najneskôr do 30 dní odo dňa uplatnenia reklamácie, pokiaľ sa predávajúci s kupujúcim nedohodnú inak. Kupujúci môže uplatniť reklamáciu osobne alebo zaslaním tovaru na reklamáciu prepravnou službou na vlastné náklady, v bezpečnom balení.

Zásielka musí obsahovať reklamovaný výrobok, predajné dokumenty, podrobný popis závady a kontaktné údaje (spiatočná adresa, telefón). Vady, ktoré je možné odstrániť, budú opravené v zákonnej lehote 30 dní (dobu je možné po vzájomnej dohode predĺžiť). Po prejavení skrytej vady materiálu do 6 mesiacov od dátumu predaja, ktorú nemožno odstrániť, bude výrobok vymenený za nový (vady, ktoré existovali pri prevzatí tovaru, nie vzniknuté nesprávnym používaním alebo opotrebením). Na neodstrániteľné vady a vady, ktoré si je kupujúci schopný opraviť sám, je možné po vzájomnej dohode uplatniť primeranú zľavu z kúpnej ceny. Nárok na reklamáciu naopak zaniká, ak:

- Bol výrobok používaný v iných podmienkach alebo na iné účely, než na ktoré je určený, alebo používaním neoriginálnych náhradných dielov, nevhodných alebo nekvalitných mazív a pod.
- Bol výrobok poškodený pôsobením vonkajších mechanických, teplotných či chemických vplyvov.
- Bolo zariadenie poškodené nevhodným skladovaním či manipuláciou.
- Bol výrobok používaný nad rámec prípustného zaťaženia.

***Záruka sa nevzťahuje  
na príslušenstvo!***



1. telo úťahováku
2. skrutky
3. podložka
4. tesnenie
5. puzdro prevodu
6. segrový krúžok
7. segrový krúžok
8. náková
9. čap
10. rám
11. kladivko
12. podložka
13. podložka
14. ložiská 16002
15. predná doska
16. výstuha vojne
17. valec
18. rotor
19. ventilátor
20. zadná doska
21. ložiská 6001
22. tesnenie

23. segrovka
24. plastový kryt
25. skrutka
26. podložka
27. tlačidlo reverzného ventilu
28. puzdro reverzného ventilu
29. tesnenie rev. ventilu
30. guľička rev. ventilu
31. pružina
32. reverznej ventil
33. držiak spúšte
34. spúšť
35. pružinka spúšte
36. čap spúšte
37. sedlo vzduchového ventilu
38. vzduchový ventil
39. pružina
40. vstup pre spojku
41. priechodka
42. skrutka
43. filter
44. spojka vzduchová